

*Драган Мојовић*

## Светосавски храм као завет повратка средишту

Дело Светог Саве, у оном најбитнијем, разумевамо пре свега као успостављање духовног и психофизичког средишта Србије. Свети учитељ је свој народ повео још на самом зачетку самосвести ка Центру Света. О томе сведочи још од оних времена неокрњен основни симбол крштене Србије:



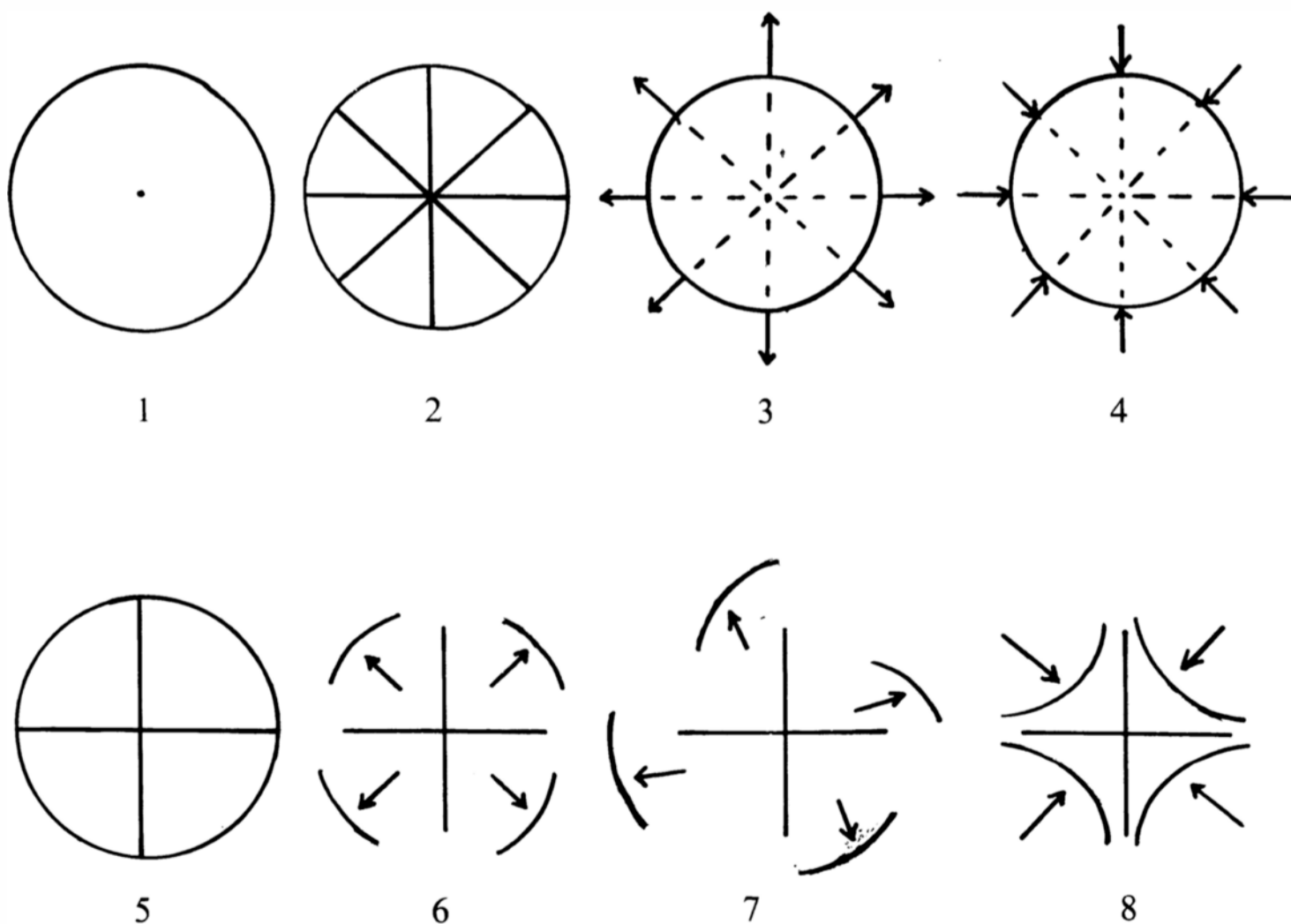
Својом јасном ликовном логиком строге централне симетрије тај заветни печат исказује суштинску сродност духовног упоришта Срба са идејом центра. Савремена светосавска мисао, напосе Спомен-храма на Врачару, позива нас да поново откријемо идеју Средишта и уз Божију помоћ заувек дођемо к себи, у Центар Света. Надахнута архитектура Светосавске катедрале већ сама собом снажно позива на усредиштење као основни смисао доживљаја светог простора. Упућеност на средиште и од средишта до те мере је владајућа суштина градитељске мисли да захтева доследно спровођење овог принципа. Центар је пре свега, почетак, полазиште. Он је основна тачка, без облика и димензија, значи, невидљива и једина мисаона, слика која може да се да о првобитној Целини. Из центра зрачењем произилазе све ствари, настаје простор који се пуни његовим зрацима. А простор, како то каже *Књига Посињања*, постоји само кроз то зрачење, без кога би тај простор био ништавило: то је Свет у најширем значењу речи, сва људска бића и сва постојања која чине појаву живота на земљи. Најједноставнији начин да се ова идеја прикаже јесте тачка у средишту круга (1): тачка је знак првобитног Извора, а круг света.

Тачка у центру круга представља, од најстаријих времена фигуру сунца јер је оно стварно, у физичком смислу, Центар земаљског света. Однос који постоји између центра и обима круга или између оног што сваки од њих представља, јасно је назначен већ чињеницом да обим круга не би могао да постоји без центра, док је центар апсолутно независан. Тај однос се доводи до јасног израза назначавањем дужи које полазе из центра и завршавају се на обиму круга. Фигура (2) је одвајкада знак за сунце. На средишту пода старе Петрове цркве код Новог Пазара уклесан је овакав облик сунца. Средиште је тачка сваког започињања и тачка сваког завршавања, из њега све потиче и њему се све враћа. Како све постоји само кроз Начело, и не може

да опстане изван њега, онда је сигурно да између њих постоји стална веза, представљена зрацима који, полазећи од средишта дотичу све тачке на кругу. Ови зраци, пак, могу да иду у оба правца: најпре из центра ка периферији (3), а затим се са периферије круга враћају у центар (4). То су два допуњујућа кретања од који се прво описује као центробежно, а друго као центростремно.

Број зрака који из центра иду ка периферији може да буде бесконачан: исти онолики колико има тачака на кругу које су завршеци поменутих зрака. Али и сунце је само симбол правог Божанског Средишта света: ако се бесконачне могућности сведу на нужне, од свих просторних ознака остају само усправан и водоравн зрак који се секу под правим углом; у кругу се уцртава крст (5), геометријска метафора Божјег благосиљања света.

На обиму круга настају четири кардиналне тачке пресека које имају значење главних страна света, као и четири равноправна кружна отсечка. Крстом, уписаним у обим круга делови његове првобитне целости осамостаљују се и центробежно покрећу (6, 7). У том покрету једина чврста и непокретна тачка јесте Центар: одблесак апсолутне непроменивости Бога. Сва бића, у свму зависна од Начела желе свесно или несвесно, да се Њему врате. Ова тежња враћању ка средишту има своју симболичну слику сабирања разобручених делова поново ка свом Извору: то је управо монограм Србије (8):



Српским каменом мудрости запамћена је повест настанка и распада света, а најављен је и спасоносни завет повратка Средишту. То Средиште истовремено је и начело и циљ, алфа и омега, дакле, Христос Сведржитељ: сваки пут када се прекрстим, обнављам памћење на поуздано Средиште у себи самом. Центар крста, као Божје место у грбу Србије, може сада коначно да се прецизира у интегралној слици Средишта Света (9). Крстато Тело Богочовека до те мере је уклопљено у тлоцрт овога здања да се чини као да је његово уписивање у материјал пода само испунило вечни план о сместивости Бога Несместивога — па зато сав ентеријер Храма (иконе, мозаици, полијелеји), трепери лепотом Небеског Јерусалима, Вечнога Града.

Порука саопштена целом храма раскрива и логику његових размера. Монументалност београдске катедрале није замишљена зарад патетичног призивања негдање српске моћи, нити за потребе новокомпоноване србоманије. Распон и кривина куполе, облик и размере основе, као и остала измерења храма, прикладне су његовој суштинској функцији духовног сочива целокупности Српства. Тим великим оком Србија сабира васеленску светлост Православља да би духовно прогледала. Модел Божјег ока мора да има управо те горостасне димензије да би нам омогућио јасан пријем Центра Света на мрежњачи крстолике основе цркве. Унутарњом нужношћу усредиштавања, велико метафизичко сочиво пројектује жижу Средишта Света настањеног Логосом у центар симетрије тлоцрта београдске катедрале, до потпуне материјализације, до уклесивања у под, попут новопазарске Петрове цркве. Са прасредиштем Србије успоставља се, на тај начин, смисаони стожер временске перспективе који сведочи о одржању и развоју непрекидности српског завета повратка Средишту. На тлу Београда избија изнова Центар Света, поуздана оса духовног развоја Србије. Средиште свести преображава се у средиште света и поприма значење уставнољења угаоног камена духовности Нове Србије.

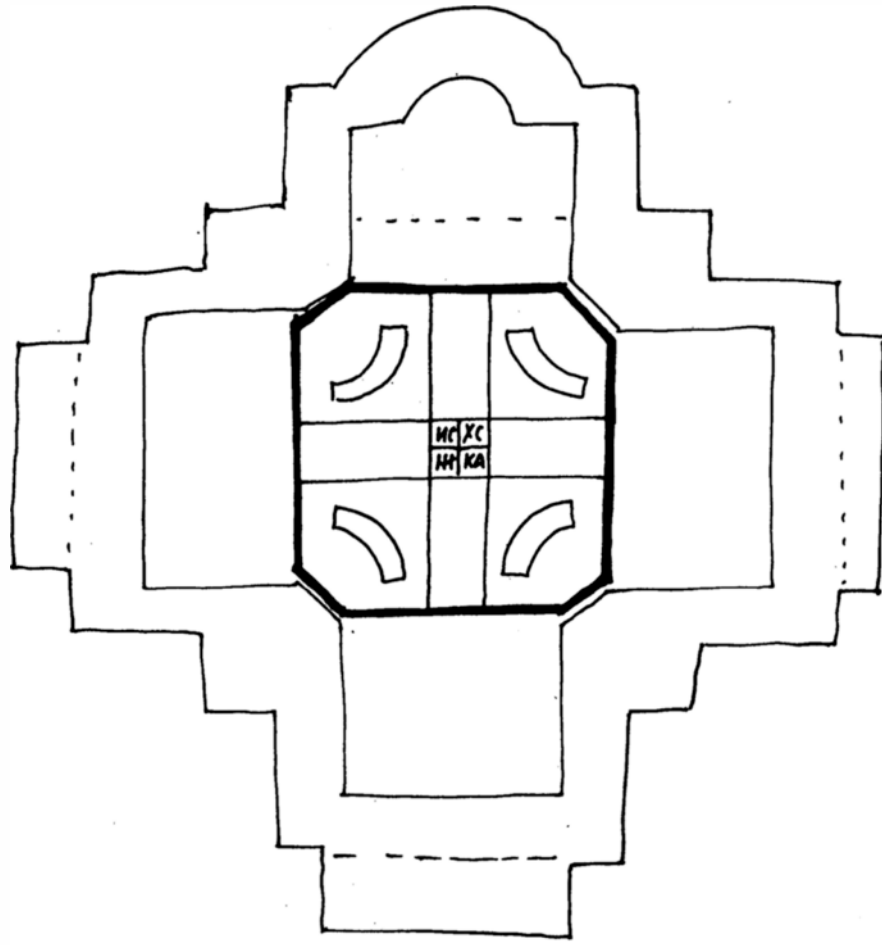
Метафизичка једнакост: Свет = Свест добија тиме свој реални корен, а физичко усредиштење даје свесном присутнику могућност поистовећења са Христом Победиоцем као суштином сопственог средишта. У себи откривени центар света има под окриљем светог храма посебну моћ узношења из приземља физичког у психичку димензију, али и даље: логиком ланчане реакције просветљења, истом је могуће и узвинуће до Духовног Центра Света: Ваплоћеног Бога. То је и крајњи домет ове просторне метафоре, јер, право духовно средиште застире тајна коју посредује само Света Евхаристија.

Христу Спаситељу, као духовном Центру света, обраћа се искључиво молитвом. Са геометријског средишта храма покрет ума је литургијом усмерен увис, ка врхунском Средишту, преко олтарског надпростора Пресвете Богородице.

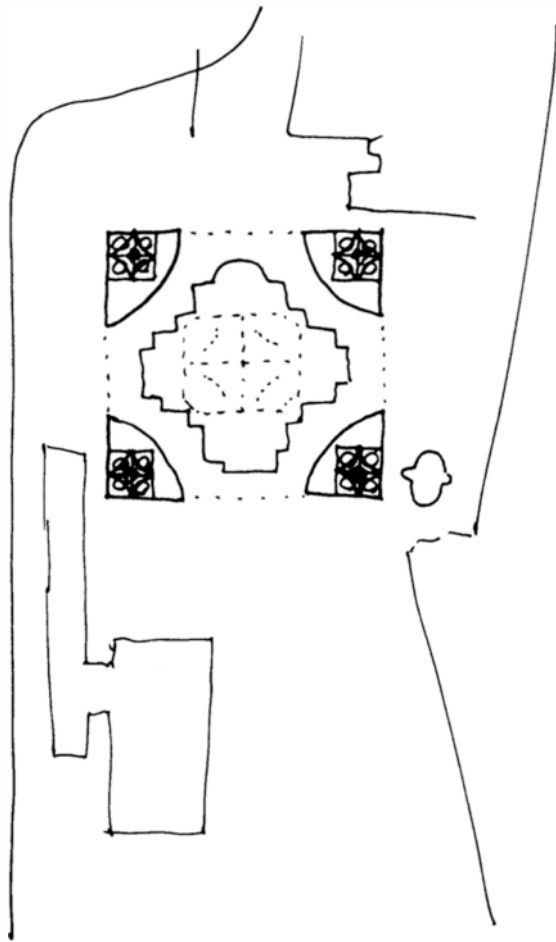
Васеленски Центар Духа по дефиницији је недокучив: од Средишта, на ону страну, води тиховање молитве. Разумско усредиштење, само по себи, не преображава; али свест о центростремном покрету свеколиког простора гигантске катедрале, сугерисана визуелним сретствима, битно доприноси да се све снаге бића уздигну к Богу. Усмерење ка Средишту Света као овоземаљској слици оностраног Средишта Духа има значење сопствене

духовне оријентације, али, истовремено, представља усредиштење целокупног храма у природну околину. ако у круг описан око светосавског средишта упишемо равнокраки крст основе храма на начин основног покрета прекрштења, исти ритуални потез настављен правцем главних страна света, испуниће и сав околни предео смислом концентрисања. Исти закон коме је уобличен сав свет, па и наш храм, шири духовни поредак од центра ка периферији светосавског космоса у концентричним круговима, попут камена хитнутог у сталу воду. Тако се на продуженим правцима улаза у храм, у пресецима са првим концентричним кругом екстеријера пречника једнаког висини здања, скоро сама по себи, одређују места главних улаза храмовне порте. Као тачке одјека основног ритуалног покрета прекрштења отправљеног из Средишта, оне дефинишу порту као проширени свети простор. Но, застанимо овде зарад кратког преиспитивања, јер је Центар света осетива метафора која лако набуја и измакне контроли. Пренаглашено концентрисање свих просторних покрета у геометријско средиште, подржано физичком монументалношћу храма, прете склизнућем у отуђено самовеличање земаљске моћи Цркве (као у неправославном папству).

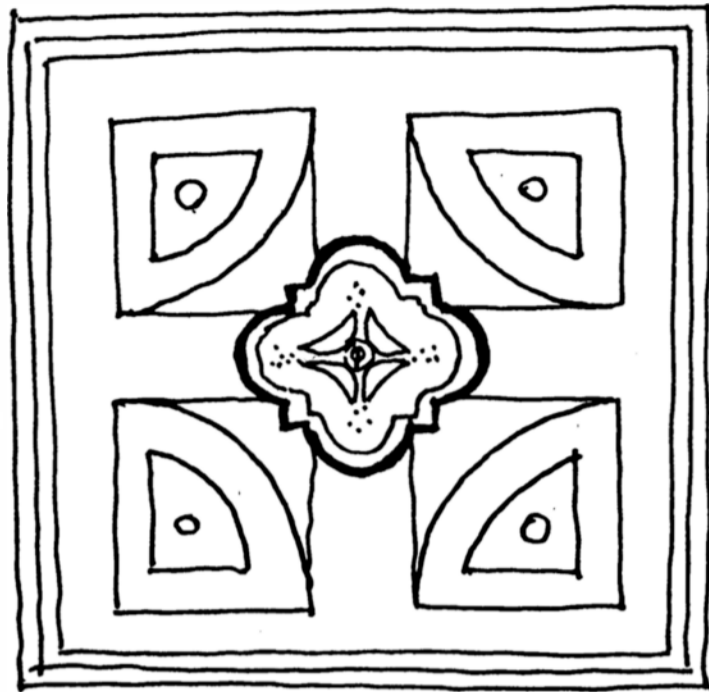
У том погледу опомиње моћна ватиканска црква Св. Петра у Риму. Дело великих ренесансних мајстора, овај антипод Петровој цркви у Новом Пазару, служи нам као пример како Светосавски храм не треба да изгледа. Привођење свих архитектонских елемената чувене римске цркве репрезентативној функцији, до те мере је просторна доминанта, да то скоро онемогућава дискретну духовну реинтеграцију хришћанског намерника. Православно биће наше катедрале, међутим, одликује пре свега један уједињен наговештај повратног центростремног покрета целога природног окружења са којим је храм сроден. То се постиже једноставно, доследном применом изворне логике усредиштења, описане схемом (5-8). Само таквим проширењем (10) језгра црквеностаје православна порта, чудесни простор уравнотежења хришћанске благости и моћи у коме се зачиње светосавски мотив ујединења супротности и васпоставља дијахронијски проток смисла Србије, од старог рашког изворишта, до врачарског ушћа. Мотив се природно развија око средишне теме оживотворене храстом. За храстово дрво, као живог прастановника Србије који памти магловиту словенску прошлост, везан је српски архетип у највећој мери. Према храсту српски народ има велико поштовање. Под храстом би биле одржаване скупштине и суђења, обављане молитве. Чувен је таковски грм под којим је донесена одлука о устанку на Турке. Бадњак се узима по правилу од храстовине, од храстовине се прави крст. Коначно, и Свети Сава се својим световним именом везује за ово дрво:(X)РАСТКО. Храстовима и ми настањујемо гранитну основу амблема Србије (11) те добијамо један животоносни склоп, у чијем средишту се, међу крошњама, уздиже кладенцац (12), симбол непресушивог суштва ове четвороједности. Таква четири склопа, распоређена су као крајеугаони каменови порте храма Светог Саве, у свему према задатку очувања Средишта. Унутарњи и спољашњи простор храма уједињују се тако у проширени свети простор, испуњен живим симболичким садржајем који је примерен српском архетипу православног врта. Из њега, на природан начин, започиње повратни центростремни покрет усредиштења, ка Духовном Центру Света: — Пантократору..



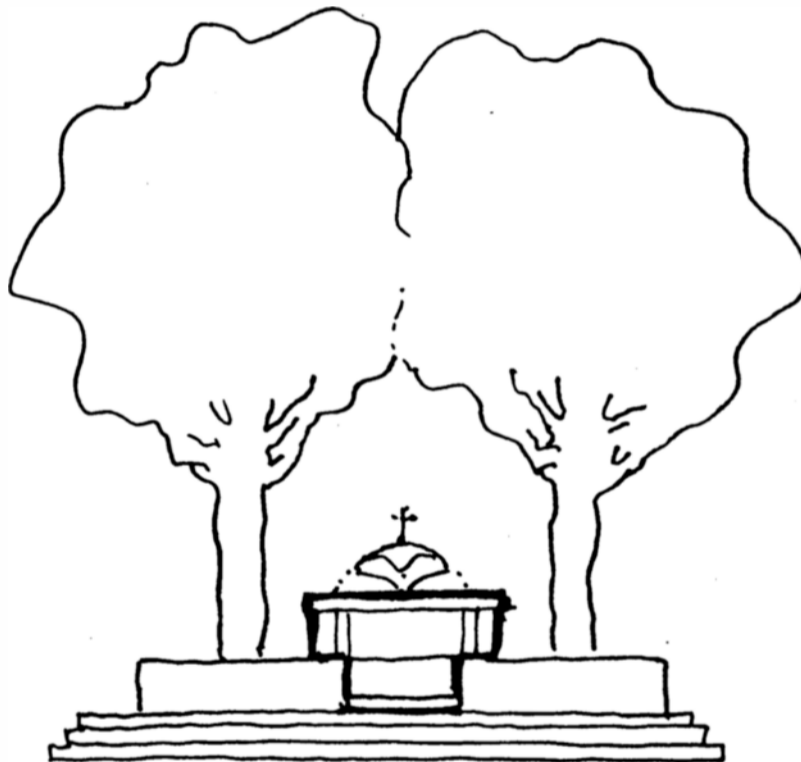
9



10



11



12

*S u m m a r y*

*Dragan Moyovich*

***THE GREAT CHURCH OF ST. SAVA AS THE RETURN TO THE CENTRE***

The Architecture is Theology in stone and bricks. Henceforth the Author sees in the Centre of the Circle — the Sense of Everything — God Himself.

The inwritten Cross in the circle is a blessing of the Incarnate God. In the Serbia's coat of arms we have this Cross — the four letters around this Cross represent the centripetal direction of Serbia's Covenant with God — concluded by our Holy Father, the Archbishop Savva.